

Récapitulatif des comptes de l'exercice 2017

Reprise des éléments de notre Compte Emploi Ressources

Dons et subventions¹

325 775€

Valorisation du bénévolat

1 114 757€

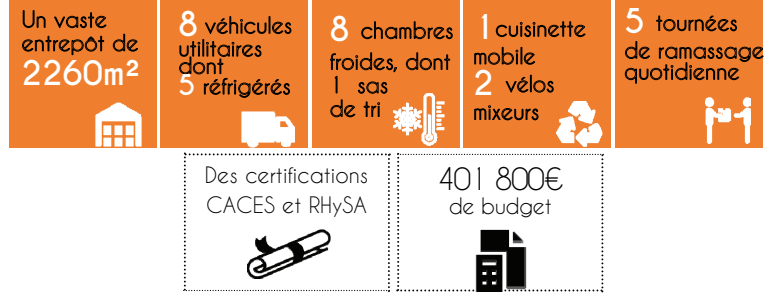
Valorisation du mécénat

318 231€

Valeur mercuriale des produits distribués

6 080 162€

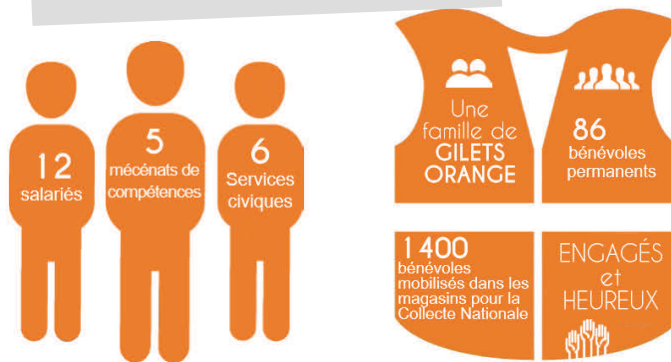
¹ Dont 89 604€ d'aide à l'emploi et 147 210€ de mise à disposition gratuite de locaux par la Métropole du Grand Nancy.



NOS ACTIONS



NOS RESSOURCES HUMAINES



Ensemble, aidons l'homme à se restaurer et luttons contre le gaspillage alimentaire

PLACE AUX CHIFFRES 2017

Vos interlocuteurs

Geneviève PUPIL, Présidente
Francis GROSJEAN, Chargé du partenariat avec les entreprises
Philippe JULIEN, Vice-président, superviseur
Bernard BURR, Répartiteur Est

Marché de gros | 36 Rue Jean Mermoz
54500 Vandœuvre-lès-Nancy
03 83 51 69 59

www.ba54.banquealimentaire.org
<https://www.facebook.com/www.ba54.banquealimentaire.org/>



Nous recevons des dons et subventions

Nous « valorisons » le travail des salariés

Nos distributions ont une valeur



Quand nous recevons **1€** de dons ou de subventions...



...le travail effectué par nos bénévoles et mécénats de compétences représente **4,40€**...



... et nous distribuons **18,66€** de produits alimentaires !

Subventions de collectivités : nous recevons des subventions de communes et intercommunalités du sud du département. Nous valorisons la mise à disposition de 'moyens' (locaux gratuits). Le Conseil Général nous attribue également une subvention.

Dons d'entreprises : ils nous sont attribués dans le cadre d'un partenariat, sur des opérations ponctuelles ainsi que par des dons de matériels ou de services.

Dons de particuliers : ce sont les 'petits chèques' que nous recevons régulièrement, et qui nous permettent de constater l'intérêt croissant du grand public pour notre action au service des plus démunis.

Les personnes travaillant à la Banque Alimentaire sont majoritairement bénévoles (86 bénévoles au 1er janvier 2018), elles lui consacrent de une à cinq matinées par semaine. Les tâches effectuées se déroulent aussi bien au dépôt (récolte, tri, préparation, distribution, etc.) que dans l'administratif (gestion comptable et financière, approvisionnement, gestion du stock, relations avec les associations, avec les fournisseurs, avec le monde enseignant, etc.) Ce travail est valorisé en pourcentage du SMIC, nous y ajoutons les 'abandons de frais' des bénévoles (frais de déplacement).

Les produits distribués sont valorisés selon leur valeur 'mercuriale' (estimation, selon un barème national, de leur coût s'ils étaient sur le marché). En 2017, la Banque Alimentaire de Nancy et Meurthe-et-Moselle a récolté 2 221 tonnes de produits dont la majeure partie a été distribuée à ses 75 associations et CCAS partenaires. Ceux-ci distribuant ces denrées à 26.000 personnes démunies (avec une moyenne de 15.000 personnes), dont plus de 750 enfants de moins de 3 ans (avec une moyenne de 500 enfants), sur le département de la Meurthe-et-Moselle.